

# Commune d'Ollon

## Diagnostic local de sécurité (DLS)

---

*TC Team Consult SA*  
*Genève – Zürich – Freiburg i. Br.*

5 octobre 2015



## Fiche technique et résumé

### 1. Le sondage et les statistiques

#### a. Nuisances et délits

- Gare à la circulation trop rapide
- Le vandalisme en tête des délits

#### b. Sentiment de sécurité

- Une population sécurisée

#### c. Opinions sur la police

- Bonnes, mais moins qu'ailleurs
- Pas de consensus sur l'évolution
- Présence juste suffisante de jour
- Présence insuffisante de nuit

#### d. Priorités et localisations

- Liées aux problèmes subis, sauf pour les stupéfiants
- Investir les gares
- Des policiers à pied

### 2. Conclusions

### 3. Recommandations

- Le questionnaire a été rempli par 680 personnes. L'échantillon est aléatoire (les répondants n'avaient pas été identifiés en avance)
- La marge d'erreur de l'échantillon total est  $\pm 3.5\%$ , avec un intervalle de confiance de 95%
- Chaque résultat obtenu est susceptible, dans 95% des cas, de se trouver, dans la réalité, c'est-à-dire l'ensemble de la population, dans une fourchette entre  $-3.5\%$  et  $+ 3.5\%$  du résultat obtenu au sondage. Par exemple, si on obtient un résultat à 40%, il y a 95% de chance que dans la réalité, ce taux soit entre 36.5% et 43.5%
- Quand on compare deux résultats, il faut donc appliquer cette marge afin de savoir si la différence entre eux est significative ou due au hasard. Par exemple, si la population de X est satisfaite à hauteur de 40% et que celle de Y à 44%, la résultat n'est pas significatif (les taux auraient pu être 43.5% et 40.5%) et il est difficile de tirer une conclusion de cette comparaison

- La représentation géographique est :
  - 332 personnes soit 49% à Ollon, St-Triphon, Villy
  - 229 personnes soit 34% à Villars, Chesières, Arveyes
  - 68 personnes soit 10% à Antagnes, Panex, Huémoz
  - 47 personnes soit 7% ailleurs dans la commune ou autres communes (groupe trop restreint et disparate pour pouvoir l'exploiter en détail)
- 88% sont des résidents permanents et 12% résidents secondaires ou touristes
- 53% des répondants sont des hommes et 47% des femmes
- Les classes d'âge représentées sont :
  - moins de 19 ans : 6%
  - 20-39 ans : 25%
  - 40-64 ans : 46%
  - 65 et plus: 23%
- L'échantillon compte un taux un peu trop élevé d'hommes (3% de plus que la réalité) et de personnes entre 40 et 64 ans (9% de plus que la réalité), sans que cela n'influence les résultats car, après les avoir testées, ces deux variables ont peu d'impact dans ce présent sondage

- Le problème principal qui concerne la population est la circulation trop rapide. Vient ensuite, mais loin derrière, le vandalisme
- Une grande majorité de la population se sent sûre
- Cependant, les gares AOMC sont les lieux qui génèrent le plus de sentiment d'insécurité
- L'opinion sur la police est globalement bonne, mais moins bonne que ce qui est observé ailleurs
- Les opinions sur son évolution sont contrastées, car un tiers se dit satisfait, un tiers insatisfait et un tiers n'a pas vu de différence. Encore une fois, c'est moins favorable que dans des sondages similaires en Suisse
- La présence policière est à développer : en période nocturne; de manière générale à pied, en uniforme

## 1.a. Nuisances et délits : gare à la circulation trop rapide !

- Les nuisances (incivilités) sont, à Ollon comme ailleurs, des phénomènes qui touchent beaucoup plus de monde que les délits, puisque 70% des répondants en a subi au moins une les 12 derniers mois
- Elles doivent donc être considérées comme des tâches prioritaires de la police et des autres services de la commune (voirie par exemple)
- La **circulation trop rapide** (tabl. 1) est la principale incivilité subie. Elle touche 45% du total de l'échantillon
  - Le problème de circulation trop rapide est particulièrement fort à **Ollon, St-Triphon, Villy**, avec 53% la subissant. Si on prend la proportion uniquement sur les personnes qui disent subir une nuisance, et non le total de l'échantillon pour ces villages, ce taux monte à 69%!
- Les problèmes de circulation (vitesse, respect des zones 30, respect de la priorité de droite, etc.) sont aussi ceux qui sont aussi les plus souvent mentionnés spontanément dans la question ouverte

## 1.a. Nuisances et délits : gare à la circulation trop rapide !

---

- Selon les statistiques cantonales des accidents, qui sont standardisées et donnent le détail par commune, on observe effectivement une problématique liée à la route à Ollon
- La moyenne 2012-2014 des accidents de la circulation de tous types est de 12/1000 habitants à Ollon, contre 6/1000 habitants dans le canton
- Autre indice convergeant, au niveau de la région : la police intercommunale du Chablais vaudois traite sur ces mêmes années 175 accidents de la route par an, contre 75 par la police intercommunale à Nyon et région, pour le même nombre d'habitants

## 1.a. Nuisances et délits : le vandalisme en tête des délits

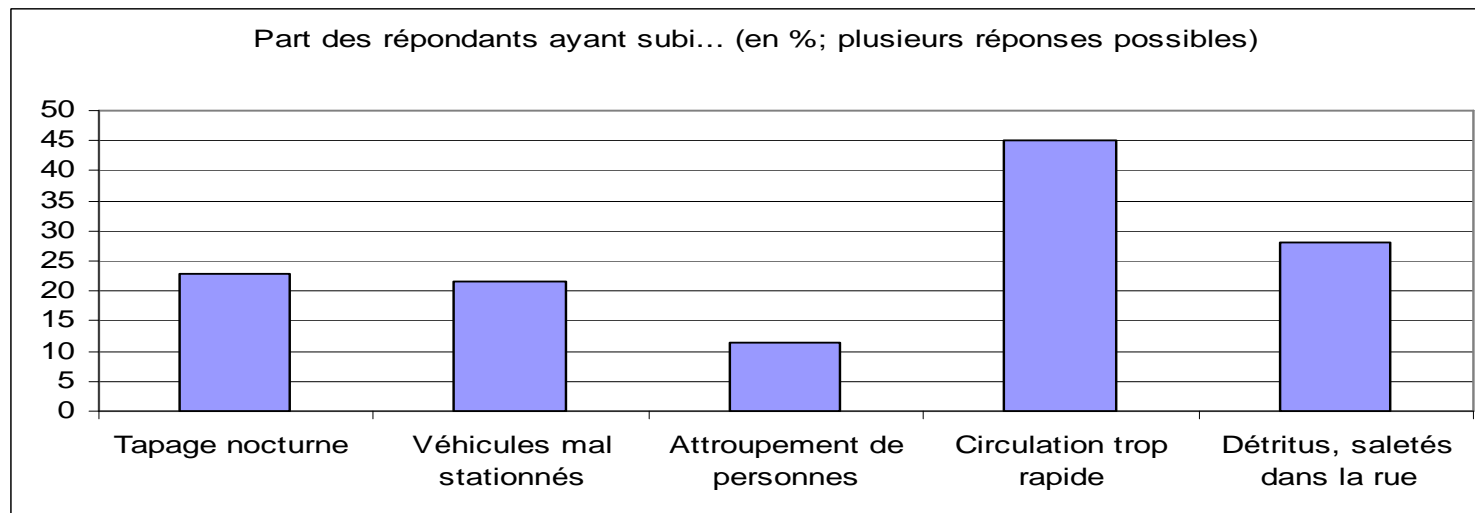
---

- En matière de nuisances viennent ensuite : les débris/saletés dans la rue (28% des répondants), le tapage nocturne et les véhicules mal stationnés (les deux à env. 20% des répondants)
  - A noter que les véhicules mal stationnés sont un problème plus important à Villars qu'ailleurs
- En matière de délits (tabl.2), ce sont le **vandalisme** (10% des répondants) puis les vols (7%) qui touchent le plus la population
  - Les actes de violence physique ou verbale sont peu répandus (4% des répondants)
  - Ils se retrouvent cependant plus à Villars qu'ailleurs, probablement en lien avec la vie nocturne en saison
- Les taux de délinquance observés sont habituels pour une commune de ce type. D'ailleurs, selon la statistique cantonale, on ne note pas de hausse de la délinquance à Ollon depuis 3 ans. Le volume des délits par habitant y est plus bas que celui du district

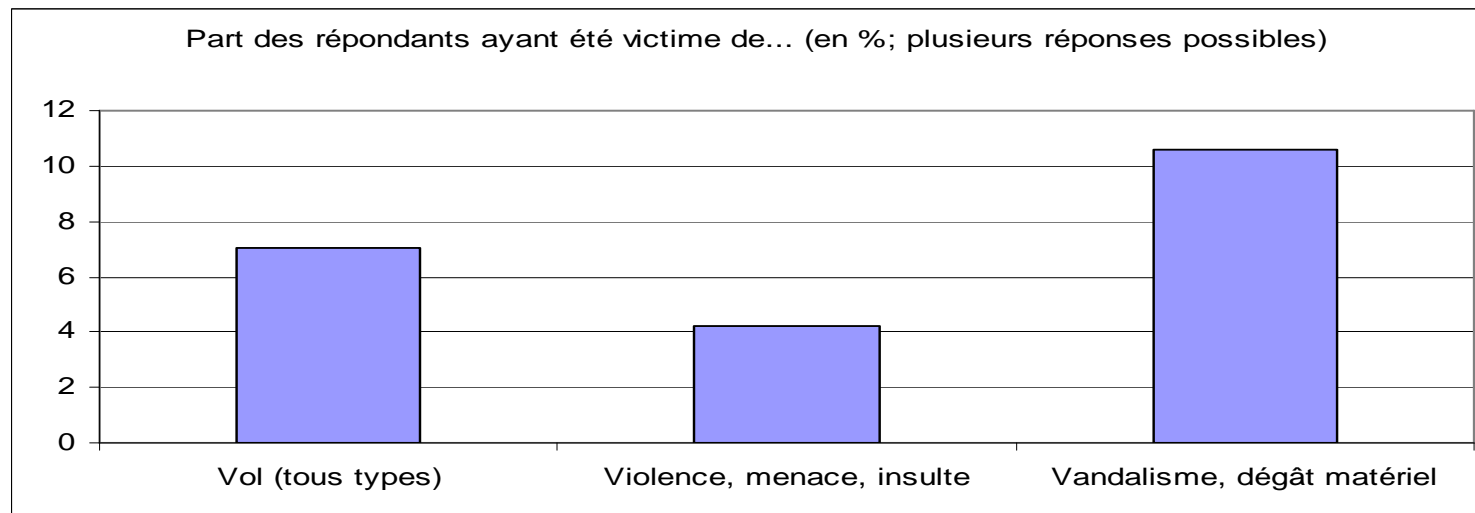


# 1.a. Nuisances et délits : graphiques

Tabl. 1



Tabl. 2



## 1.b. Sentiment de sécurité : une population sécurisée

---

- La majorité de la population se sent en sécurité dans la commune (84% se sent très ou assez sûre; cf tabl.3)
- Ce taux est similaire à ceux obtenus dans des communes comparables en Suisse. Il est un peu plus élevé que celui prévalant dans les villes, ce qui est normal, vu la structure villageoise
  - A Antagnes, Panex, Huémoz, des petits villages, ce taux est d'ailleurs encore meilleur (93%)
- On ne note **pas de différence significative en matière de sentiment de sécurité entre les groupes d'âge et entre les sexes**. C'est un résultat très positif, car en général les femmes, âgées de surcroît, se sentent moins sûres
- Les non-résidents permanents (**touristes et résidents secondaires**) **ont un sentiment de sécurité plus haut** (90% se sentent sûrs) que les résidents principaux, un résultat très positif pour l'accueil et l'attractivité touristique

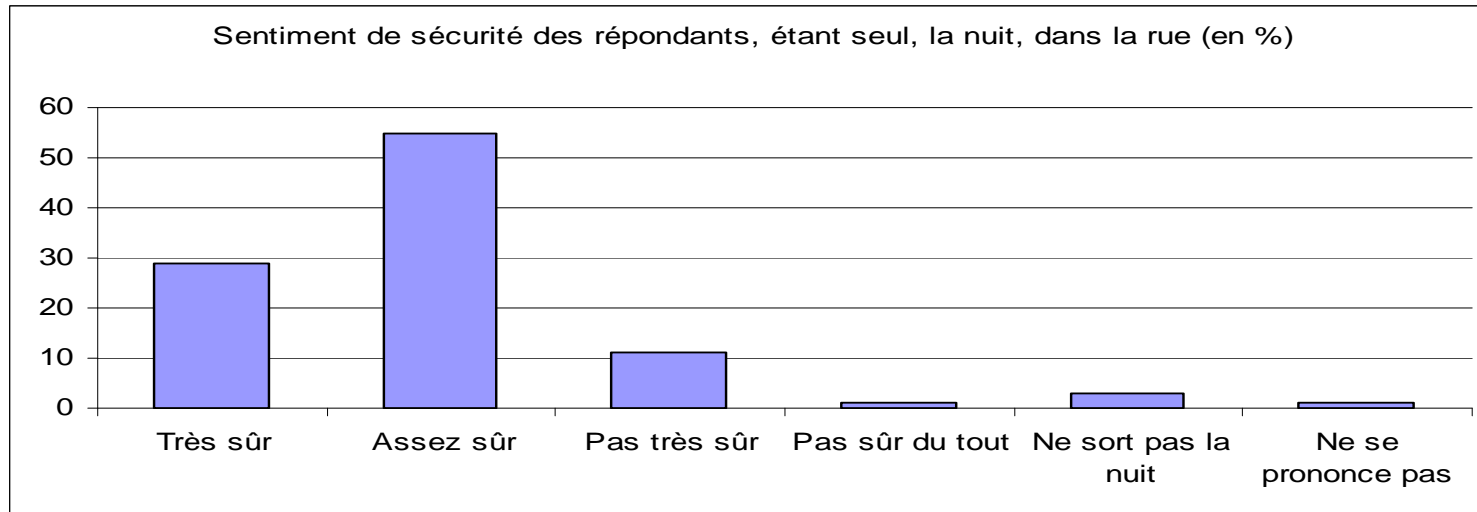
## 1.b. Sentiment de sécurité : une population sécurisée

---

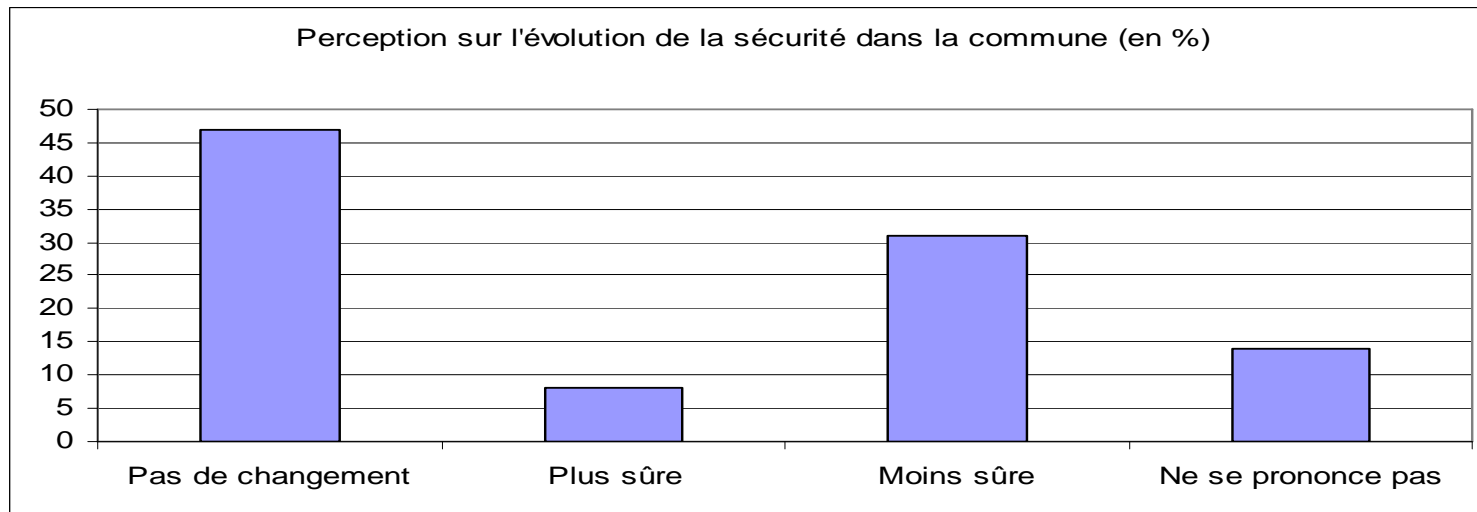
- Il faut par contre noter (tabl. 4) que **30% de la population pense que la situation sécuritaire a connu une évolution négative** ces dernières années, contre 8% qu'elle est devenue plus sûre et 50% qui ne voit pas de changement
- Seule une minorité pense que la situation s'améliore, cela est habituel. Par contre, la proportion qui voit l'évolution comme négative est assez élevée et incite à suivre certaines recommandations pratiques (en chapitre 3)
- Du point de vue du sentiment de sécurité, la commune présente donc un **bilan positif, mais potentiellement en changement vers une légère dégradation**

# 1.b. Sentiment de sécurité : graphiques

Tabl. 3



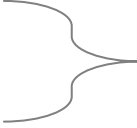
Tabl. 4



## 1.c. Opinions sur la police : bonnes, mais moins qu'ailleurs

- Globalement, le **niveau de satisfaction avec la police est bon** car 68% du total se dit *très* (18%) ou *plutôt* (50%) satisfait, cf tabl. 5
  - Le plus haut taux de satisfaction se trouve à Antagnes, Panex, Huémoz (79%)
  - Le moins bon taux de personnes « *très satisfaites* » se trouve à Ollon, St-Triphon, Villy (13% contre 22% ailleurs en moyenne)
- **Cependant, le niveau de satisfaction globale est moins élevé que dans d'autres sondages**, où il se situe autour de 80%
- On trouve significativement plus de personnes avec un taux bas de satisfaction **parmi celles qui ont effectivement été en contact avec la police**. C'est une réalité connue ailleurs, mais qu'il faut tenter de modifier
- Une marge de progression existe donc en matière de relation entre la police et la population
- En agissant sur la présence (à pied, de nuit) et sur la qualité du contact (courtoisie, empathie, suivi des affaires, etc.), ce niveau de satisfaction peut augmenter

## 1.c. Opinions sur la police : pas de consensus sur l'évolution

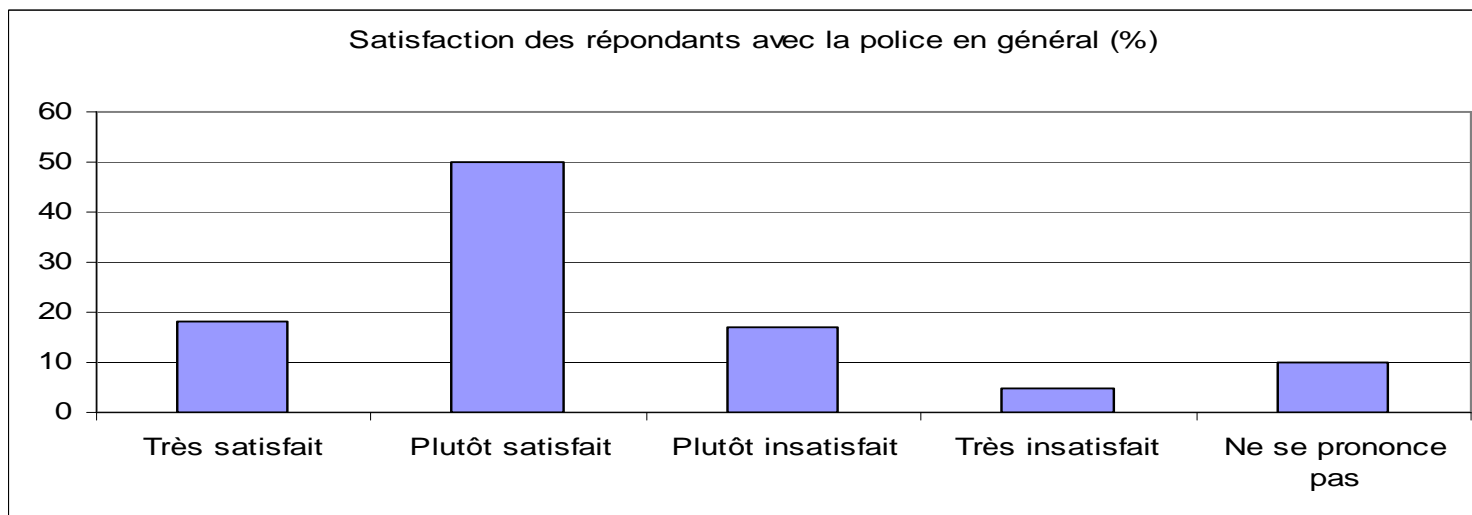
- En matière d'évolution de la police (tabl. 6), les résultats sont **très disputés**. En moyenne, on trouve, parmi les gens qui prennent position, une répartition égale des opinions favorables et défavorables :
    - Evolution positive
    - Evolution négative
    - Pas d'évolution observée
    - Ne se positionne pas
- |  |  |     |
|--|--|-----|
|  |  | 24% |
|  |  | 21% |
|  |  | 31% |
- **Villars, Chesières, Arveyes** connaît le moins bon résultat car 31% des répondants considère l'évolution policière récente comme négative
  - La zone **Antagnes, Panex, Huémoz** est plus favorable. La population déclarant l'évolution positive (25%) est plus élevée que celle la déclarant négative (11%).
    - Cela corrobore le haut taux de satisfaction et de sentiment de sécurité observés dans ces localités. C'est positif, mais il s'agit de petits villages représentant une part minimale de la population communale

## 1.c. Opinions sur la police : pas de consensus sur l'évolution

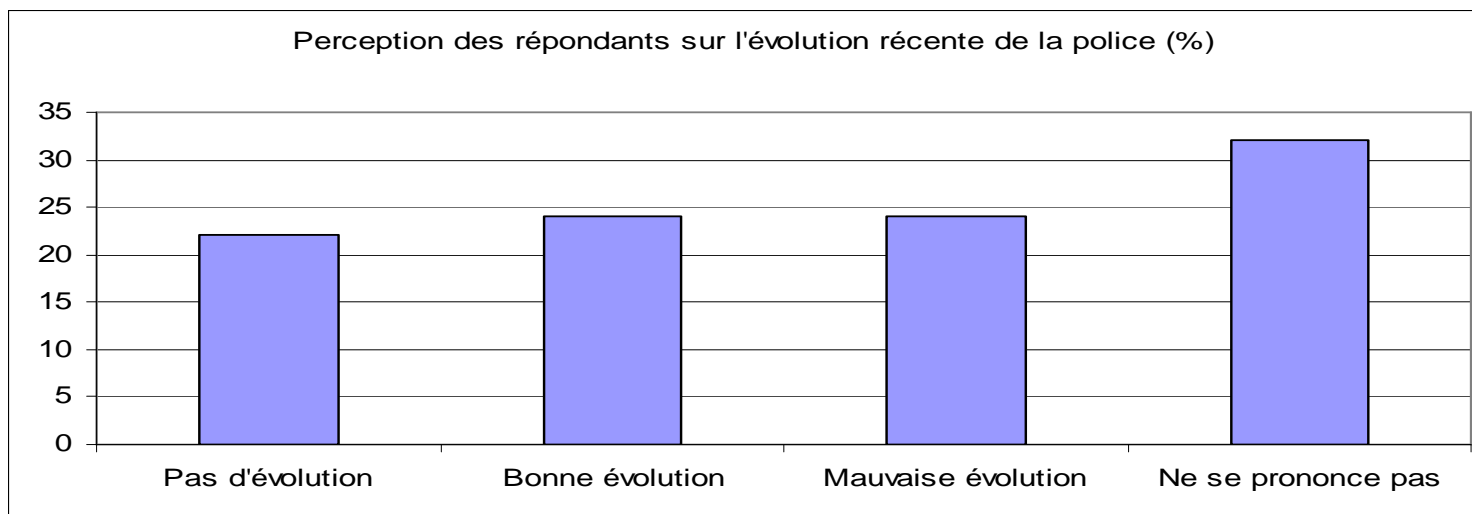
- La comparaison permet une interprétation et une mise en contexte utile pour se positionner
  - **Au niveau suisse** (sondage national 2011), **la proportion voyant une évolution positive de la police (28%) était deux fois plus grande que celle qui voyait une évolution négative (14%),** alors qu'elle est ici égale
- Au final, il demeure que seulement 20% de la population trouve l'évolution policière récente positive, contre 80% autre (négative / sans changement / sans avis). Pour une police intercommunale qui se veut justement proche de son public, cela ne peut pas être considéré comme un résultat satisfaisant

# 1.c. Opinions sur la police : graphiques

Tabl. 5



Tabl. 6





- En matière de présence policière (tabl.7), 53% de ceux qui prennent position pensent que la police montre un **niveau suffisant de présence durant la journée**, contre 41% qui la trouve pas assez présente. 5% le trouve trop présente
  - A Ollon, St-Triphon, Villy, une majorité (53%) de ceux qui prennent position ne trouve la police *pas assez présente*, même de jour! Cela est un résultat étonnant, mais probablement à mettre en lien avec le bas taux de personnes très satisfaites de la police dans ces localités

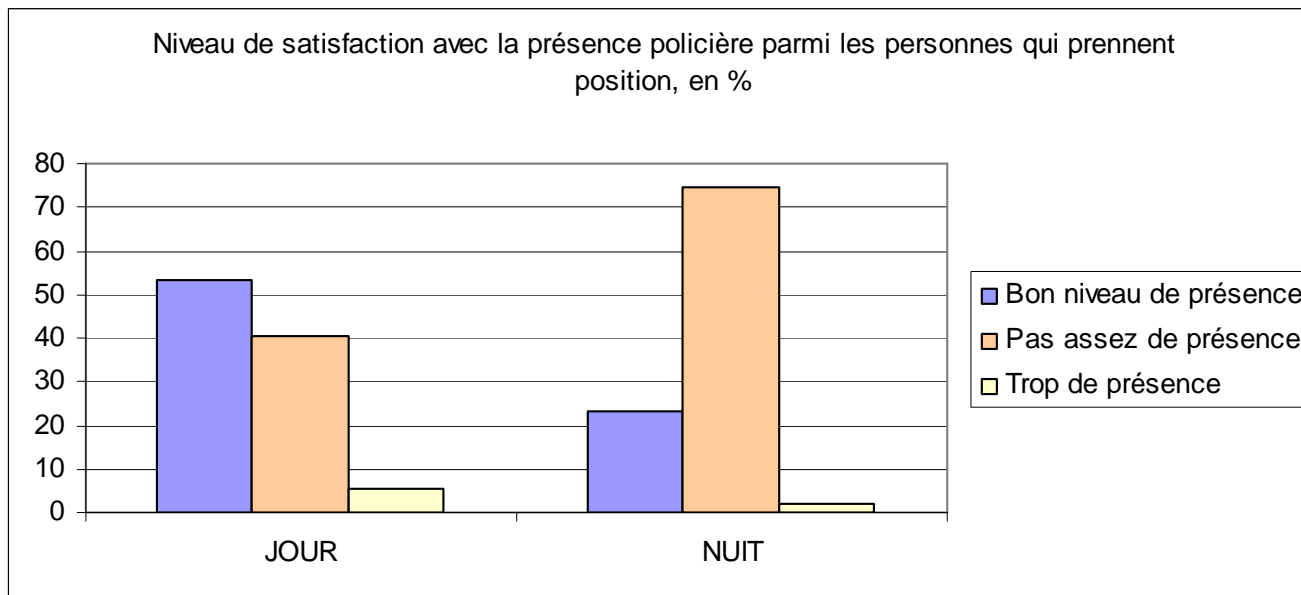
## 1.c. Opinions sur la police : présence insuffisante de nuit

---

- **Pour la nuit, 75%** de ceux qui se prononcent pensent que la police n'est **pas assez présente**, contre 23% seulement qui la trouve suffisamment présente. 2% la trouve trop présente
- Le niveau de satisfaction avec la présence policière est **en dessous de la moyenne suisse** (sondage national 2011; sans distinction jour-nuit) de 61% trouvant la présence suffisante - la moyenne de satisfaction à Ollon sans distinction jour-nuit étant de 35%
- Il y a là clairement un axe de travail à développer, nous y revenons dans les recommandations

# 1.c. Opinions sur la police (suites) : graphiques

Tabl. 7



NB : « ne se prononce pas » : de jour 17%, de nuit 38%

## 1.d. Priorités et localisations : liées aux problèmes subis, sauf en matière de stupéfiants

---

- Parmi les thématiques à prioriser pour le travail de la police respectivement des services publics, on trouve quatre domaines avec des taux similaires de demandes (~ 40%), voir tabl.8 :
  - **trafic/consommation de stupéfiants**
  - **circulation routière**  $\Leftrightarrow$  *1<sup>ère</sup> nuisance subie*
  - **vandalisme**  $\Leftrightarrow$  *1<sup>er</sup> délit subi*
  - **déchets sur la voie publique**  $\Leftrightarrow$  *2<sup>ème</sup> nuisance subie*
- A part pour les stupéfiants, ces priorités reflètent les éléments mis en évidence en termes de nuisances et délits subis (circulation trop rapide et détritius; vandalisme)
- A noter que c'est à **Ollon, St-Triphon, Villy** que ces problèmes ont été les plus mentionnés
- La forte convergence entre nuisances / délits subis et demandes de priorités renforce le poids de ces dernières

## 1.d. Priorités et localisations : liées aux problèmes subis, sauf en matière de stupéfiants

---

- Par contre, ni le sondage, ni la statistique policière cantonale ne font état d'un problème important au niveau des stupéfiants
  - On dénombre, en moyenne 2012-2014, 7 affaires de stupéfiants pour 1000 habitants à Ollon contre 18 en moyenne cantonale
- La présence de la lutte contre les stupéfiants parmi les priorités est donc un peu surprenante
- Elle est à voir comme une demande générale de vigilance sociale plutôt que comme réponse à une réalité locale difficile
- Certains cas très discutés localement, notamment en milieu scolaire, peuvent aussi générer l'impression d'un problème, sans qu'il soit statistiquement significatif

## 1.d. Priorités et localisations : investir les gares

---

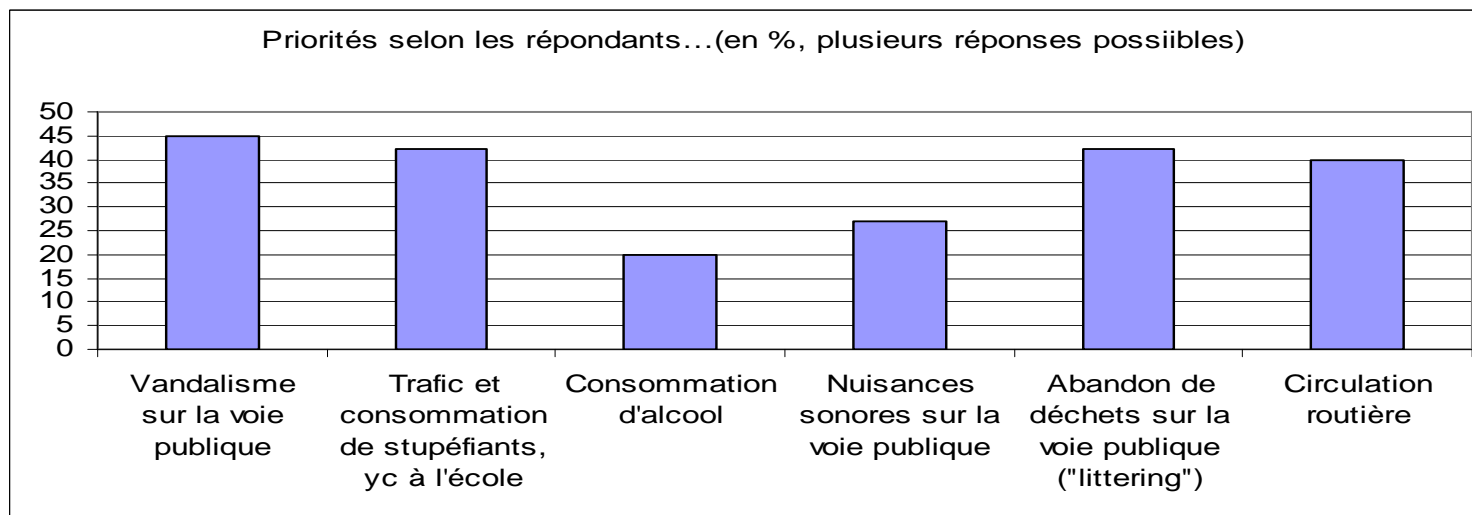
- Les lieux ponctuels qui génèrent plus de sentiment d'insécurité et de nuisances sont
  - de manière massive : les gares, celle d'Ollon en particulier et ses alentours, critiquée pour un manque d'éclairage, de propreté et comme lieu de rassemblement générant parfois du vandalisme
  - les routes qui traversent les villages en général, les zones 30km/h et les alentours des écoles

## 1.d. Priorités et localisations : la présence à pied avant tout

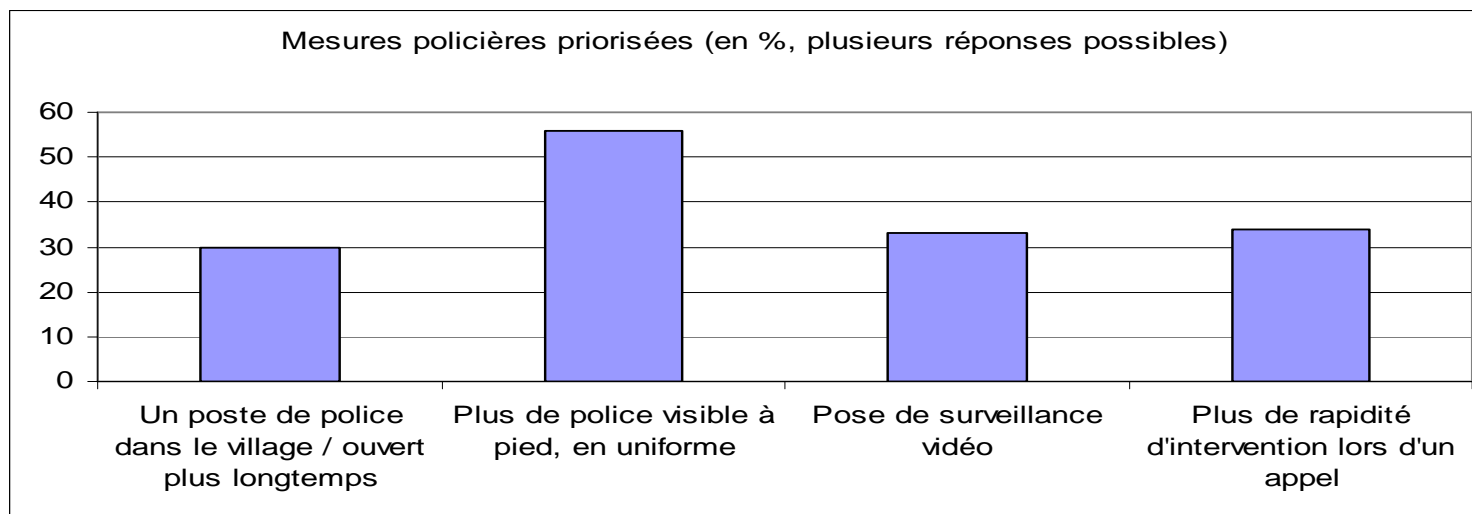
- Quant à la manière de garantir la sécurité (plusieurs réponses possibles), les répondants mettent en avant à **55%, les patrouilles à pied, en uniforme**. Il y a donc une attente de présence avant toute autre prestation
- Viennent ensuite, mais significativement plus bas, avec des taux de faveurs similaires :
  - l'ouverture (prolongée) d'un poste de police proche
  - la pose de surveillance vidéo
  - l'intervention rapide en cas d'appel urgent
- A **Ollon, St-Triphon, Villy**, la demande de **présence à pied** est particulièrement forte (64%)
- A **Villars, Chésières, Arveyes** la demande envers **un poste de police recueille autant de demandes que les patrouilles à pied**
  - A noter que la demande de pose de surveillance vidéo n'y est pas plus forte qu'ailleurs

# 1.d. Priorités et localisations : graphiques

Tabl. 8



Tabl. 9





## 2. Conclusions

---

Quels enseignements tirer en matière de travail de la police intercommunale?

- La sécurité est assurée à Ollon : les statistiques de la criminalité et le sondage montrent un niveau normal de délits pour une commune de ce type. Le sentiment de sécurité est bon. La police y contribue certainement pour sa part
- Du point de vue des nuisances, la circulation trop rapide est majoritairement citée; elle peut être mieux cadrée par la police intercommunale, les autorités municipales et cantonales
- Par contre, la relation entre la population et la police n'est pas aussi bonne qu'elle pourrait l'être (et qu'elle l'est ailleurs), surtout pour une police intercommunale; le taux de satisfaction est à améliorer. Le niveau de présence doit être accru
- Pour les recommandations (voir ch. suivant), une collaboration forte entre police, services municipaux et services externes (par exemple AOMC) doit être promue. La police ne pourra pas tout résoudre seule
- Enfin, il faut rappeler que ce travail n'est pas un *audit de la police*, qui nécessiterait d'autres types d'activités (analyses de l'organisation, des RH, interviews au sein du corps, examen des cahiers des charges, etc.). Un tel audit peut s'avérer nécessaire si les constats de déficit dans la relation police-population devaient être pérennes et/ou partagés par d'autres communes

### 3. Recommandations pour les autorités locales et la police

#### Recommandations

1. Augmenter la **présence policière la nuit en priorité, mais aussi de jour à Ollon-village**. Tenir compte des week-end et saisons pour adapter cette présence
2. La présence est avant tout à développer via **des patrouilles pédestres**, pour une observation plus fine, un contact direct, une approche préventive et favoriser une meilleure image
3. Réduire la **circulation trop rapide** par tous les moyens possibles : approche préventive et répressive, avec des contrôles, des aménagements urbains ou ralentisseurs et ce aux abords et dans les localités, autour des écoles. Aménager les **zones 30km/h** afin d'y assurer le respect de la vitesse
4. L'**abandon de déchets** doit faire l'objet d'un plus grand contrôle : prévention par les services de proximité, y compris la police; répression quand c'est possible; nettoyage rapide après les moments connus comme générateurs de déchets, notamment dans et près des gares
5. En matière de délits c'est le **vandalisme** qu'il faut viser en priorité, par la présence policière aux lieux à risque. Le recours à des travaux d'intérêt public pour les auteurs est à recommander quand ils sont connus (réduit mieux la récidive)
6. Investir la **gare d'Ollon et ses alentours**, et y assurer une présence policière préventive aux heures de pointe, mais aussi par d'autres acteurs (TSHM, personnel municipal), aménager l'éclairage et garantir la propreté
7. Développer une **offre pour les jeunes le week-end** (local à disposition, sport, culture) pour proposer une alternative aux rassemblements en gare et alentours